

MUNDOS & CUERPOS

Exposición colectiva TierrAdentro + Flowzone



**FLOW
zone**





CONTACTO

FLOWZONE

@whaattheart

www.flowzone.space

TIERRADENTRO

@somostierradentro

Tel.: 623182628

Madelainne Duprat

Madelainne Duprat es artista interdisciplinar, terapeuta corporal integrativa, activista y presidenta de TierrAdentro (arte, terapia y educación), donde impulsa proyectos que entrelazan creación artística, acompañamiento emocional y educación crítica. En su práctica integra la exploración del cuerpo con distintos lenguajes creativos como el videoarte, la pintura, la escritura, el diseño y la performance.



Su trabajo nace de la intersección entre arte, política y transformación personal, explorando identidad, memoria, emoción y percepción desde una mirada crítica y socialmente comprometida.

OBRAS



Trabajo con mis propias historias y con las experiencias que han ido dando forma a mi camino.



Exploro los cuerpos que habito —emocional, físico y simbólico— y cómo se expresan en el proceso creativo.



Desde ahí nace mi investigación, una búsqueda que se abre entre arte, experiencia y escucha interior.

Sara Dürst

Sara Dürst es una artista multidisciplinar originaria de Suiza. En su trabajo se mueve entre la escultura, la pintura y el uso de materiales experimentales, integrando a menudo objetos encontrados y materiales reciclados que, durante el proceso creativo, adquieren nuevas formas y significados. Su camino artístico comenzó con la pintura y evolucionó hacia trabajos más escultóricos y figuras que nacen de un proceso intuitivo: las formas se desarrollan en diálogo con el material y a menudo se transforman en personajes con su propia presencia. Vivir y viajar en distintos países ha marcado profundamente su perspectiva artística y ha despertado su curiosidad por los múltiples mundos que habitamos: mundos personales, sociales, culturales y ecológicos.



Esta curiosidad también se refleja en Mundos & Cuerpos, un proyecto que coorganiza junto a TierrAdentro en Málaga. Para Sara, el proyecto es una oportunidad para explorar cómo diferentes experiencias, culturas y formas de percibir la realidad crean múltiples mundos dentro de un mismo espacio compartido, expresándose a través de los cuerpos, los colores, las formas y las prácticas artísticas.

OBRAS



Manufactured Mind

Explora cómo la mente construye realidades a partir de experiencias y creencias. La obra invita a cuestionar hasta qué punto nuestras percepciones están moldeadas por el entorno y la cultura.



Layers of Belonging

Layers of Belonging explora cómo nuestra sensación de pertenencia se forma a través de diferentes experiencias, identidades y vínculos. La obra refleja cómo estas capas se entrelazan y cambian con el tiempo.



Many Worlds, One Mind

Una escultura formada por múltiples formas, criaturas y objetos que se fusionan en una sola cabeza. La obra refleja cómo nuestra mente se compone de experiencias, recuerdos y diferentes perspectivas.

Rocío Recena

La vida me ha ido llevando por muchos caminos, veterinaria, quiromasajista, profe de ciencias, artista, feminista, coeducadora,...

El dibujo, la pintura, tallar, crear... han formado parte de mí desde pequeña, y, a lo largo de los años, han evolucionado conmigo, ayudando a entenderme y a comprender el mundo que me rodea. El arte me permite conectar todo lo que amo, la amistad, la ciencia, la literatura, la naturaleza, la coeducación, la fantasía y los sueños.

Actualmente, trabajo en la educación pública, como profe de biología y geología en secundaria y bachillerato. La imaginación, la creatividad y la ciencia van de la mano en mi aula...



Mi proceso artístico a la hora de enfrentar una nueva obra es lo que yo denomino "anarquía creativa". Nunca sé a dónde me van a llevar los trazos, independientemente si es sobre papel, lienzo o madera. Puedo tener claros algunos elementos que quiero incluir, pero no su resultado final.

OBRAS



Comienzo normalmente con un trazo continuo, aleatorio, en el que priman las curvas y el movimiento, y a partir de ahí empiezo a dibujar, descubriendo formas y elementos que me llevan a otros. Dejo que mi subconsciente tome el control de la obra, haga su magia y me muestre los mundos e historias que escondía.



Mis dibujos se inspiran en la naturaleza, la literatura, la magia, el feminismo y la ciencia. Conforme voy dibujando van saliendo árboles, miradas, personajes, paisajes, dragonas, planetas, cuerpos e historias, que se entremezclan y fluyen.



Hay tantos significados en mis cuadros como miradas. Cada persona interpreta una cosa distinta de lo que ve en función de sus vivencias, enriqueciendo y dando valor propio a cada obra.

Myriam Barchiche

Myriam Barchiche (Francia, 1980) es una artista visual cuya práctica combina grabado, pintura al óleo, dibujo y técnicas mixtas. Se introdujo en el grabado a una edad temprana y expuso por primera vez siendo adolescente, entre otros en la Bienal Internacional de Grabado de Sarcelles en 1998. Se graduó en Bellas Artes en París en 2003 y continuó sus estudios en la Academia de Bellas Artes de Brera en Milán.

Tras varios años de investigación artística personal fuera del circuito expositivo, retomó su práctica artística activa tras trasladarse a Málaga en 2022.



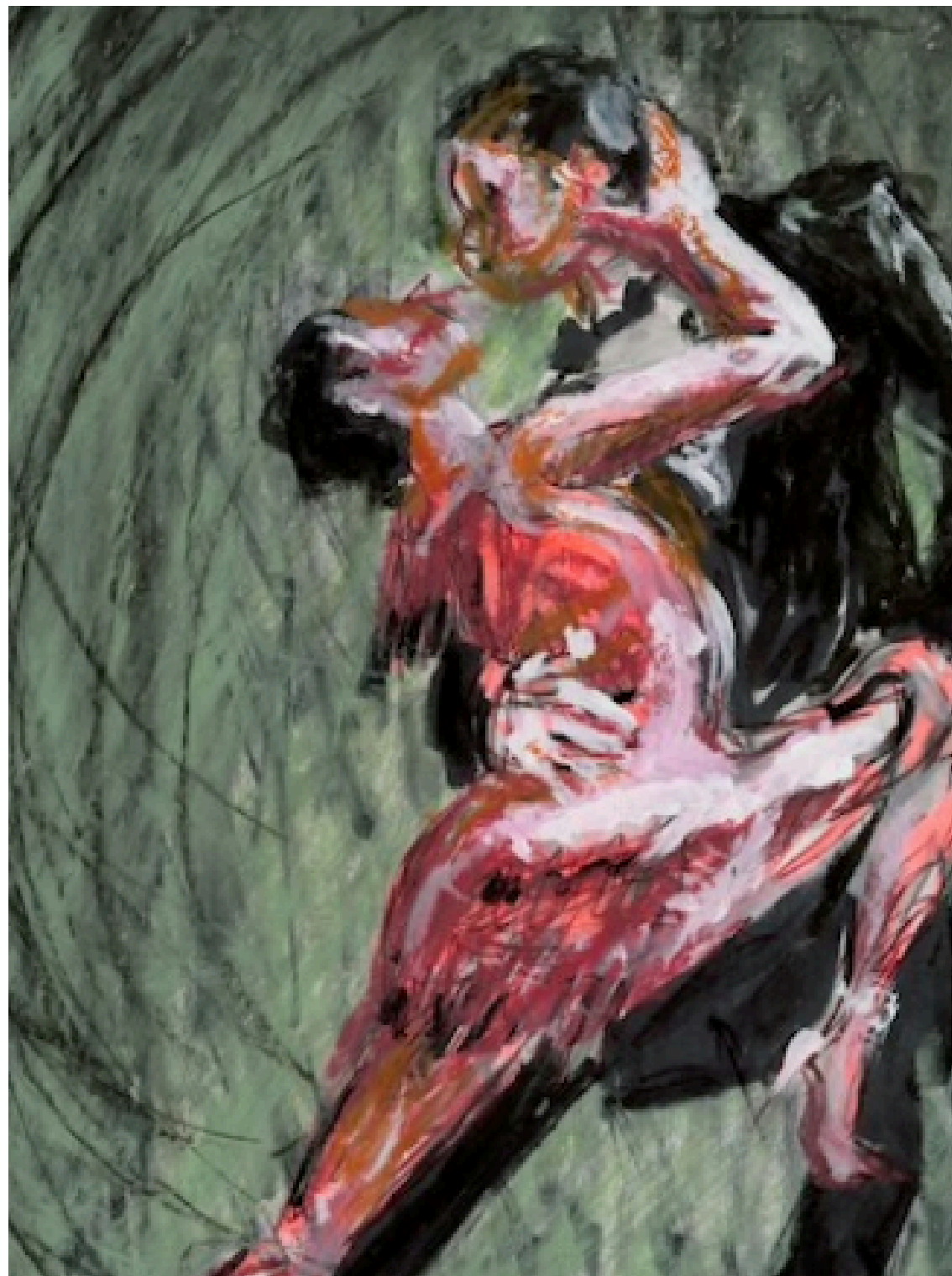
Su trabajo explora la relación entre el cuerpo, la memoria y la percepción, creando imágenes abiertas que invitan al espectador a proyectar sus propias interpretaciones y experiencias.

OBRAS



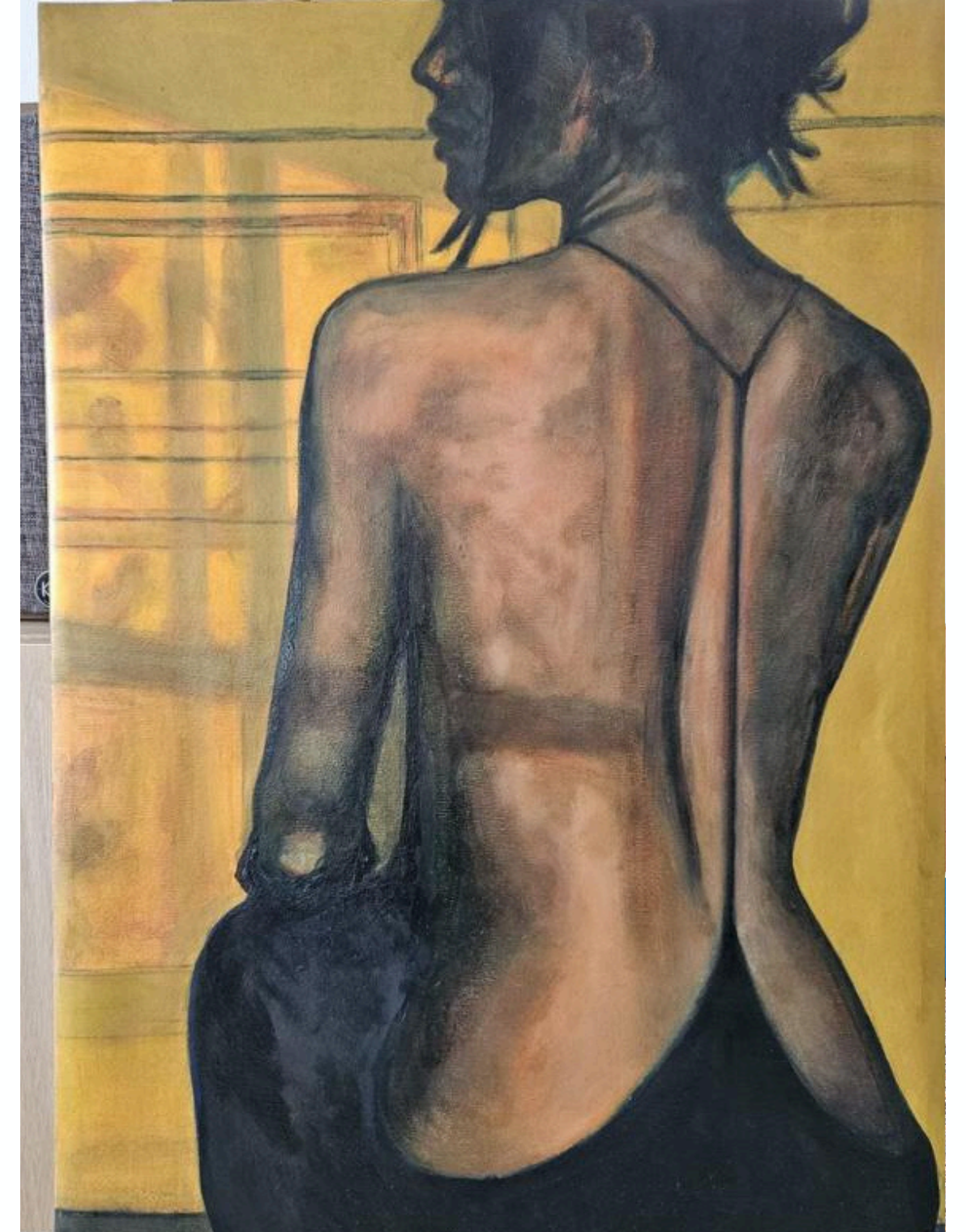
Esmalte

Con Esmalte, la superficie del cuerpo se transforma en una materia frágil. Las grietas sugieren las huellas dejadas por el tiempo, la experiencia o la emoción. El cuerpo aparece como una superficie sensible donde aflora el mundo interior.



The Tango

En The Tango, dos cuerpos entran en interacción a través del movimiento de la danza. Aquí, la relación con el mundo se manifiesta a través de la presencia del otro: el cuerpo se convierte en un espacio de encuentro, tensión y equilibrio entre dos seres.



Inked

Inked: El cuerpo se convierte en una superficie sensible donde el mundo exterior deja su huella. La luz y las sombras dibujan marcas efímeras sobre la piel, revelando el diálogo entre cuerpo, entorno y mundo interior.

Patricia González G.

Patricia González Godoy es ilustradora, artista y docente. Estudió Gráfica Publicitaria e Ilustración en la Escuela de Arte San Telmo de Málaga y durante más de una década desarrolló el proyecto Madame Bizarre (2009–2022), una marca de camisetas y prints con ilustraciones propias influenciadas por el tatuaje tradicional, el imaginario pin-up y referencias visuales japonesas. Paralelamente ha trabajado como ilustradora freelance y ha expuesto su obra en distintos espacios culturales. Desde 2015 también se dedica a la enseñanza artística y en 2020 fundó L'alternativa, su academia de arte en Rincón de la Victoria (Málaga).



En su práctica artística, Patricia trabaja principalmente a partir del dibujo, utilizando grafito, tinta china y acuarela. Su proceso creativo parte de la observación del cuerpo humano, que transforma mediante estilizaciones y elementos simbólicos, explorando el diálogo entre anatomía, expresión personal y experimentación visual.

OBRAS

El trabajo de Patricia González Godoy explora el cuerpo como territorio emocional y simbólico donde se proyectan estados internos, tensiones y procesos de transformación. En sus obras, las figuras habitan espacios orgánicos que evocan flores o estructuras biológicas, convirtiendo el cuerpo en un paisaje interior donde se desarrollan procesos de cambio y gestación creativa.



Gestación I

En Gestación I y II, la imagen del feto se convierte en una metáfora de la creación latente: una forma que aún no ha nacido del todo, pero que continúa desarrollándose en el interior.



Gestación II

En Gestación I y II, la imagen del feto se convierte en una metáfora de la creación latente: una forma que aún no ha nacido del todo, pero que continúa desarrollándose en el interior.

Diana Juneck

Como fotógrafa y videoartista me muevo en los espacios inmediatos, a veces casi invisibles, entre lo personal y lo social. Me interesa estados y los procesos internos, los mundos emocionales pueden hacerse visibles y perceptibles en las imágenes. Una y otra vez aparecen oposiciones que no se excluyen, sino que entran en relación: vida y muerte, ser humano y animal, ser humano y naturaleza, sueño y realidad. Al reunir diferentes niveles, tiempos y lugares surge un entramado de perspectivas que abre nuevas miradas.



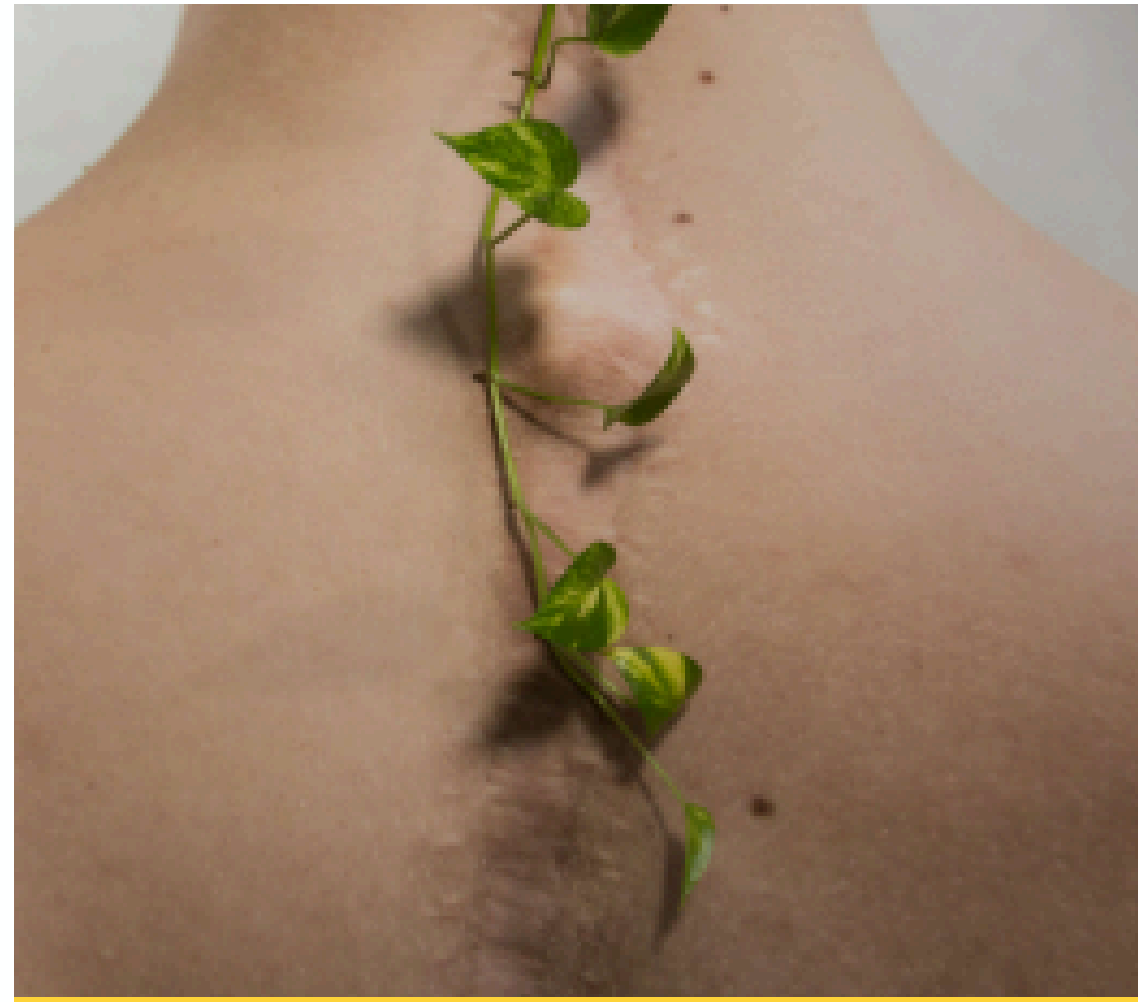
Mi práctica artística es un campo de experimentación, en el que los encuentros con otros artistas y corrientes artísticas aportan impulsos diversos.

Las formas de trabajo site-specific y performativas amplían en el diálogo los espacios de la imagen, permitiendo que la transformación y la procesualidad se hagan visibles. El fundamento central lo constituyen la fotografía y el videoarte.

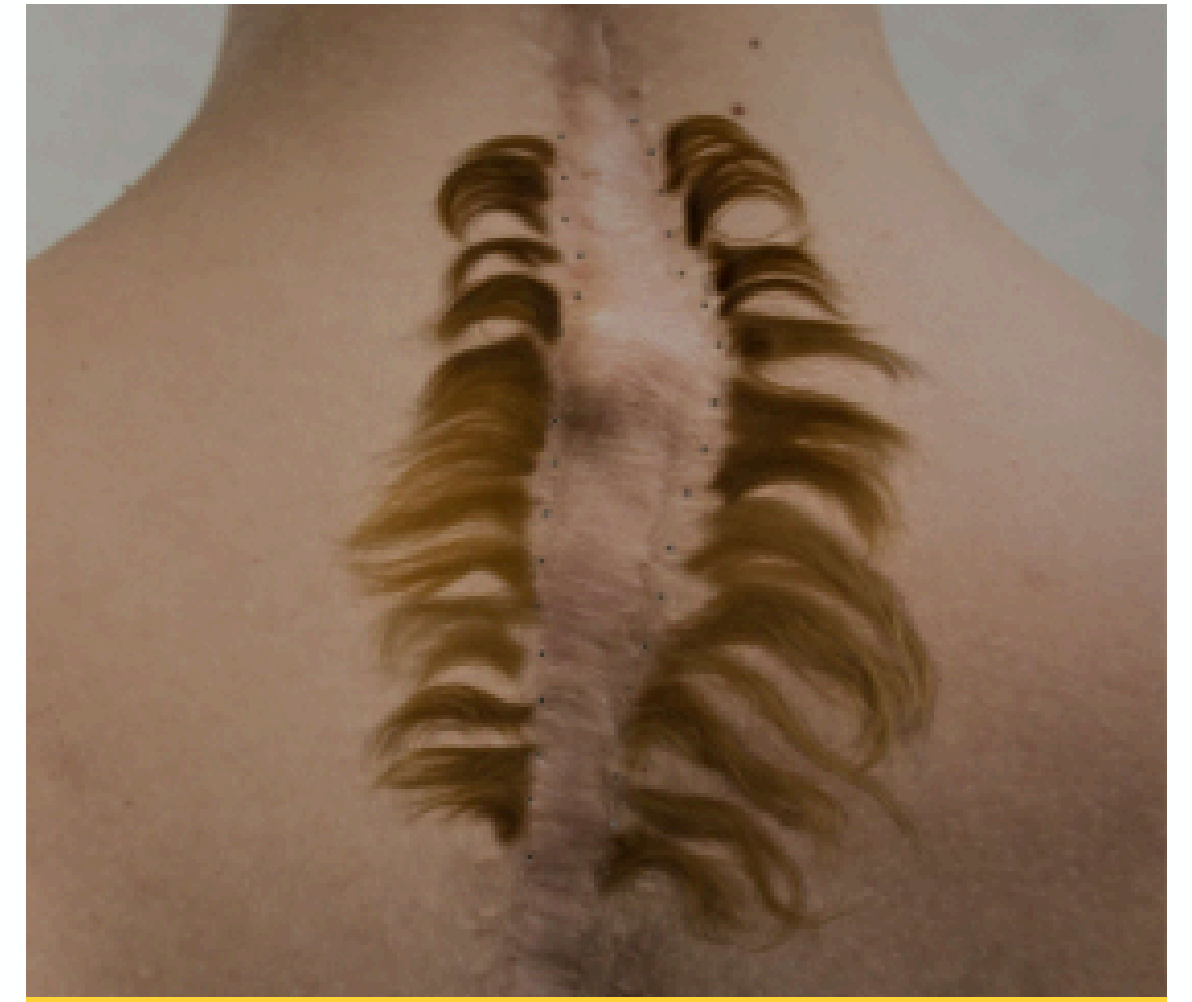
OBRAS



Además de mis propias exposiciones, también realizo proyectos curatoriales con el fin de poner en resonancia distintas posiciones artísticas y abrir nuevos diálogos entre el arte, el espacio y el público.



Me fascina todo el proceso: desde la selección de las imágenes, el papel adecuado para la impresión hasta la composición curatorial en el espacio. Comienza con imágenes interiores, sensaciones, estados.



En el proceso artístico se transforman, se convierten en algo compartido – y finalmente en una invitación para que los espectadores/as reconozcan sus propias experiencias y entren en resonancia.

Nieves Ros

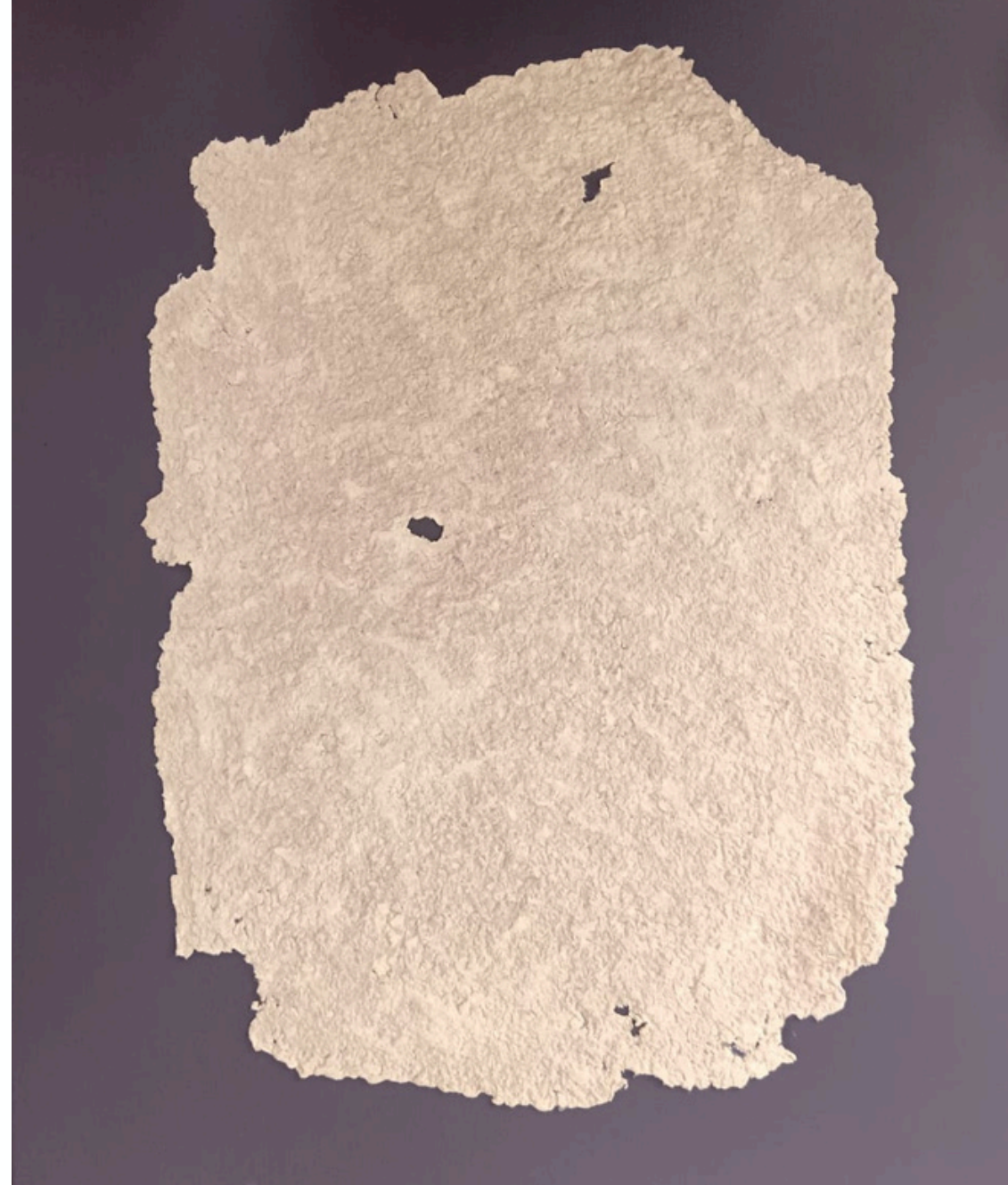
Nieves Ros, malagueña de 53 años. Metro y medio de emociones, sensibilidad, diversión y también miedos. Una persona curiosa y observadora que encuentra en la creación un espacio para explorar lo que siente y darle forma. A través del arte intenta entender lo que ocurre en su interior, transformando emociones y experiencias en imágenes que hablan desde un lugar honesto y cercano. Me inspiran sobre todo las emociones y los espacios de soledad: esos momentos de amar tu propia cueva, de detenerte, mirar hacia dentro y tratar de entender qué está pasando.



De ahí nace la necesidad de transformar lo que siento en algo tangible. A veces con más miedo que vergüenza —y no siempre— lo comparto con las personas que me aman y no me juzgan.

OBRAS

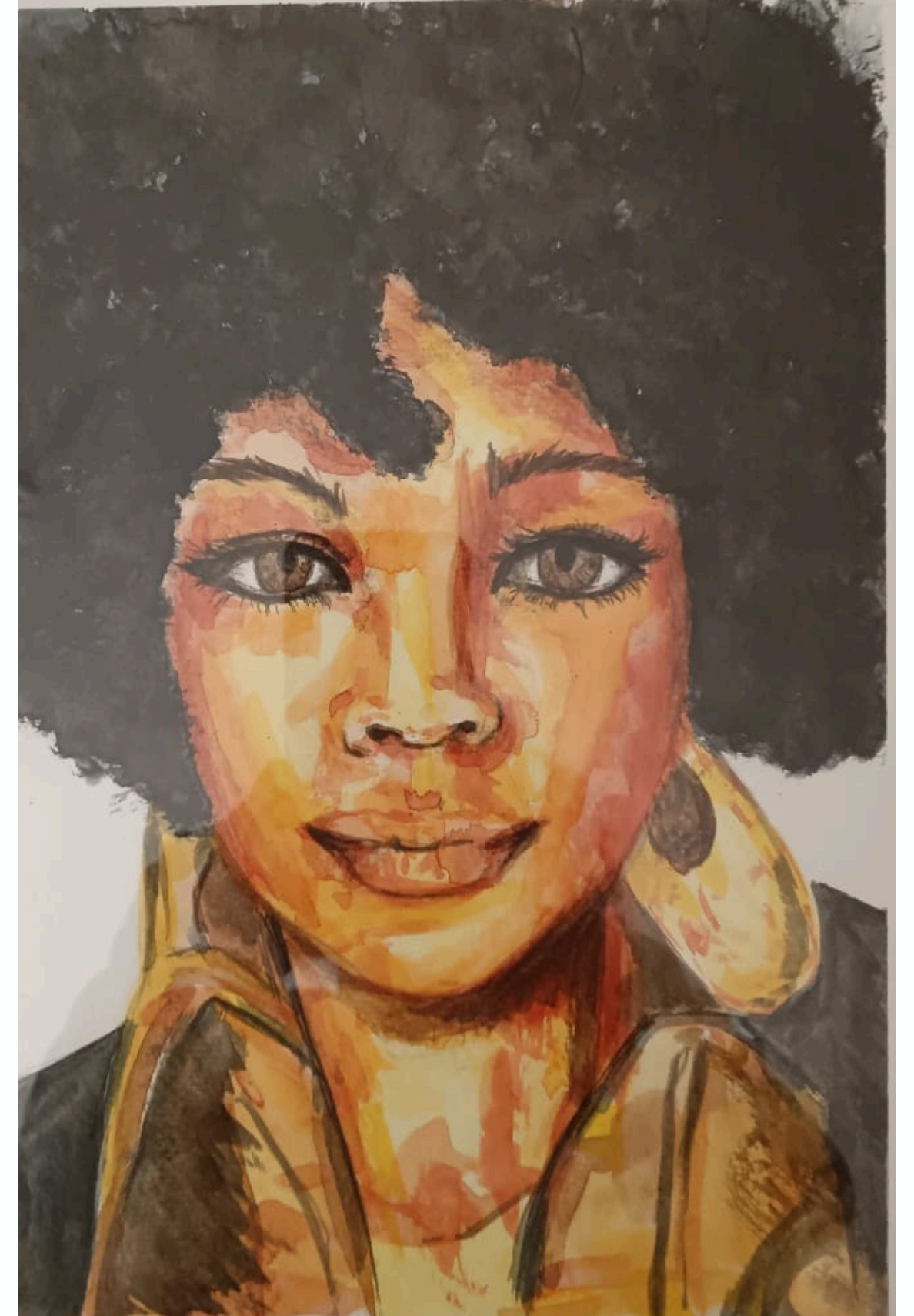
Soy curiosa, sensible y bastante práctica. Me gusta probar cosas nuevas: menos el óleo, casi todo lo he intentado alguna vez. Pero donde siento más magia es en la acuarela. Aunque adoro el silencio, también disfruto aprendiendo a tocar la batería y el ukelele, dos maneras distintas de soltar energía y seguir explorando.



La hoja

Es un cuadro muy potente para mí por todo lo que esconde. Nace de un momento intenso, lleno de emociones y sentimientos que necesité atravesar, procesar y finalmente dejar ir.

En el reverso de la hoja aparece una frase que no se ve: "Hice lo que pude". Una manera de cerrar ese proceso con honestidad.



Retrato negra

Es el primer retrato que hice en acuarela. Dulzura, cariño, cuidado...

Fuyumi Labra

Nace en Fukuoka, Japón y se cría en Ayamonte, Andalucía. De joven vivió en Perú donde se quedó prendada de la Selva Amazónica. Su arte, enriquecido por haber vivido en varios países, pone en valor la riqueza de la naturaleza en armonía con lo humano.

Su formación se nutre de pedagogías y métodos que fomentan la creatividad y la concentración, y este es el mensaje que transmiten sus obras y sus talleres, donde trata de conectar mediante la práctica artística lo que somos con lo que hacemos.



En esta ocasión la autora ha querido plasmar desde el cuerpo la mirada directa y estática en contraste con un entorno natural o un mundo dinámico y orgánico

OBRAS

Su proceso creativo nace del diálogo entre el cuerpo, la memoria de los lugares que ha habitado y su profunda conexión con la naturaleza.

En sus obras, la presencia humana aparece en calma frente a un entorno vivo, orgánico y en constante movimiento.



Soy lo vivido y lo que forjaré 1




Soy lo vivido y lo que forjaré 2

Giulia Cojoc

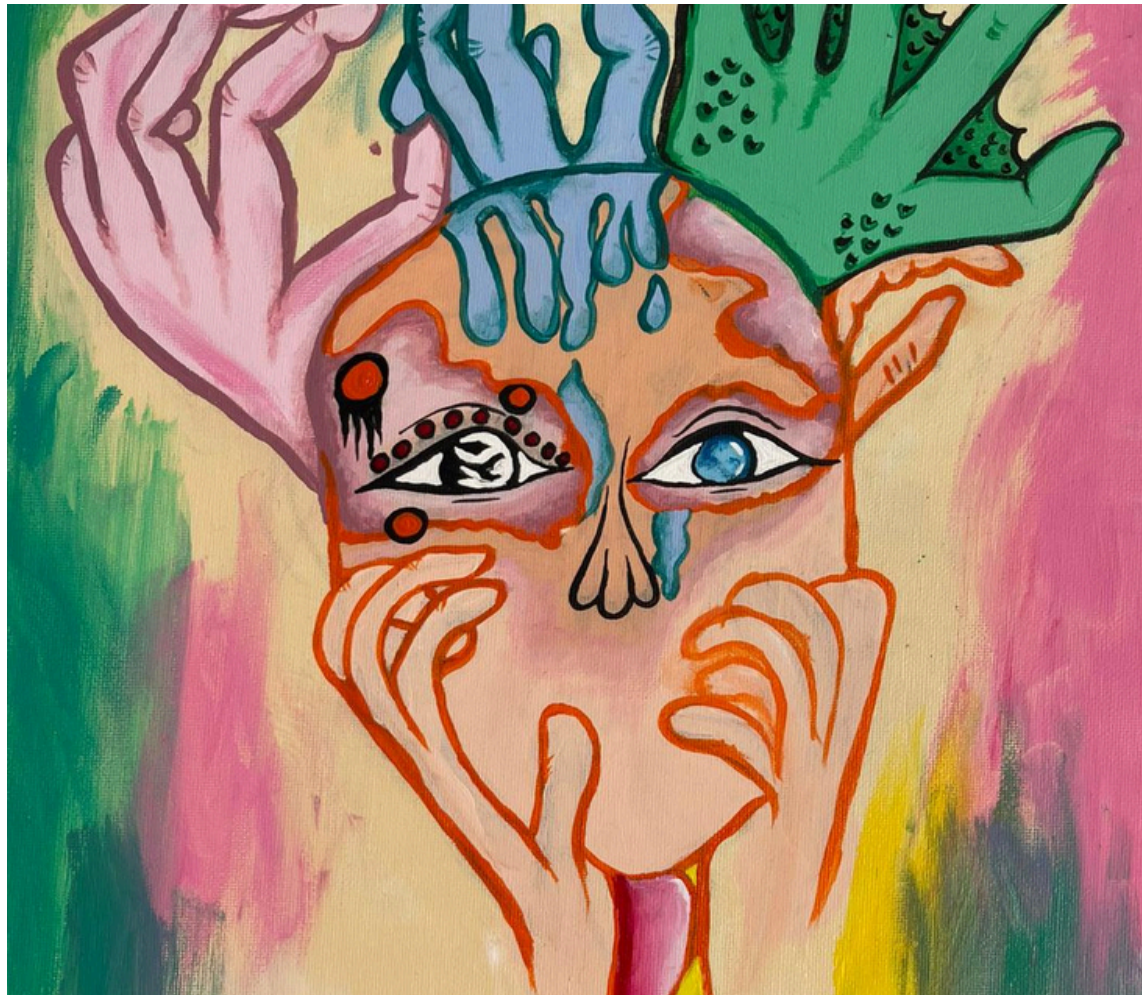
Soy una artista adolescente de 14 años que actualmente estudia en secundaria. Desde los cinco años dibujo, pinto y hago manualidades, y el arte se ha convertido en una parte fundamental de mi vida. Para mí, crear es una forma de expresar lo que siento y lo que observo en las personas y en el mundo que me rodea.

Trabajo principalmente con pintura acrílica y también realizo caricaturas y pinturas personalizadas. Cuando creo para alguien, intento conectar con su energía y con lo que esa persona podría querer ver cada día en su pared. Mi forma de pintar nace de la intuición, la sensibilidad y la imaginación.

A portrait of Giulia Cojoc, a young woman with long dark hair, wearing a light-colored, textured top and a pearl necklace. She is looking directly at the camera with a neutral expression. The background is blurred, showing what appears to be an art studio or gallery with various items on display.

Mi proceso creativo está muy ligado al arte surrealista. Me gusta crear mundos que mezclan emociones, intuiciones y símbolos. Uno de los elementos que más aparece en mis obras son los ojos. Desde que era pequeña me gusta dibujarlos y pintarlos en diferentes formas, colores y tamaños, porque para mí representan la mirada interior y la conexión entre las personas.

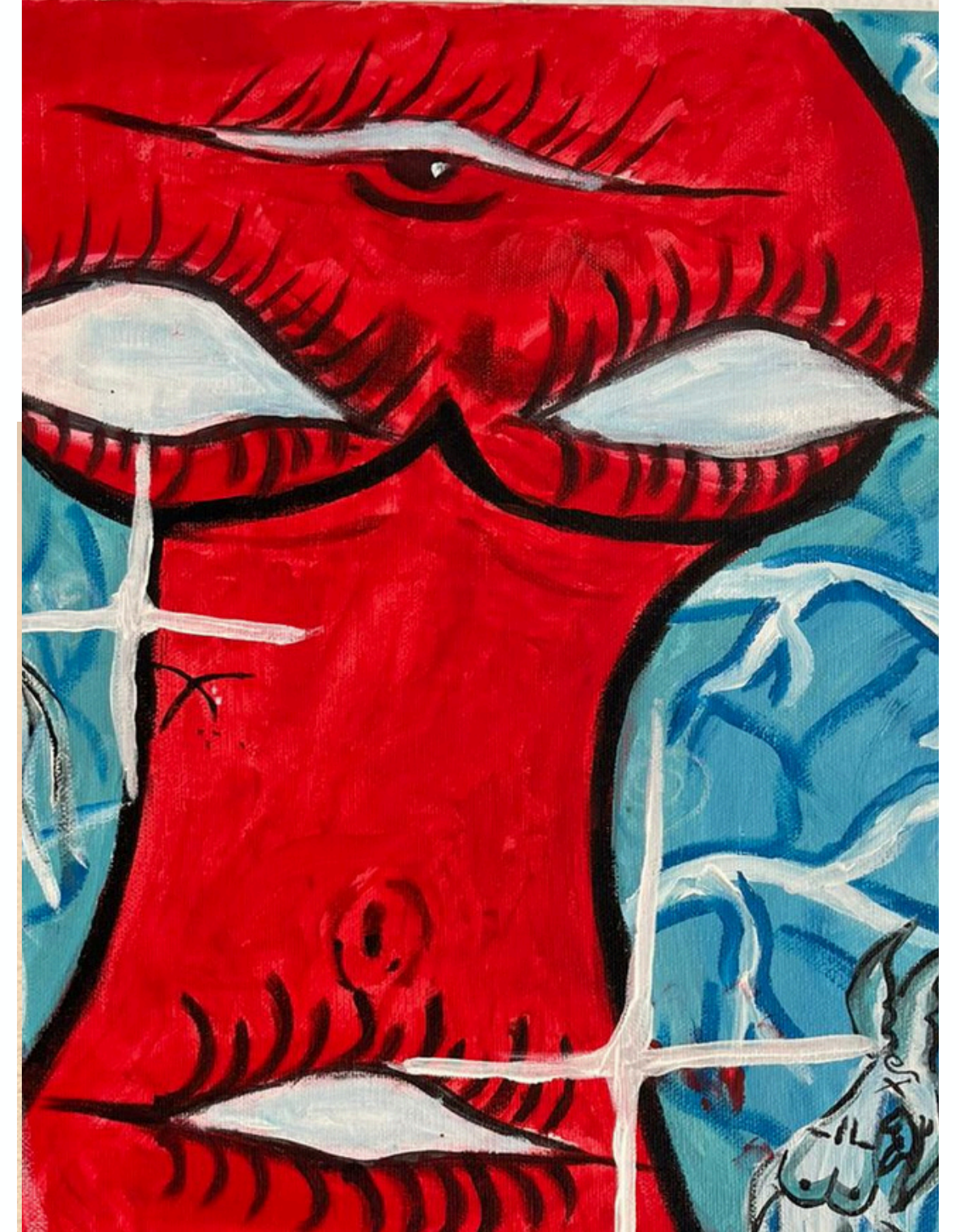
OBRAS



Disfruto mucho experimentar con los colores, mezclarlos y descubrir nuevas combinaciones. No me gusta seguir reglas estrictas ni estudiar demasiado la forma en que otros artistas hacen arte.



Prefiero dejar que mi estilo crezca conmigo y con las experiencias de la vida. Cada etapa trae emociones distintas — como el amor, la rabia, el rechazo o la alegría— y todas ellas influyen en mi pintura.



Cuando creo, entro en un estado de flujo donde las ideas aparecen de manera natural, y así van naciendo los mundos y las formas que aparecen en mis obras.

Valentina Ventura

Con raíces en la escena del graffiti de los años 2000, MAGENTA ha evolucionado desde murales urbanos llenos de energía hacia una práctica más meditativa en el estudio. Su trabajo actual combina su herencia del street art con la precisión del puntillismo y la espiritualidad de los mandalas. Inspirada por Yayoi Kusama, utiliza un minucioso trabajo de puntos para explorar temas de repetición e infinito.



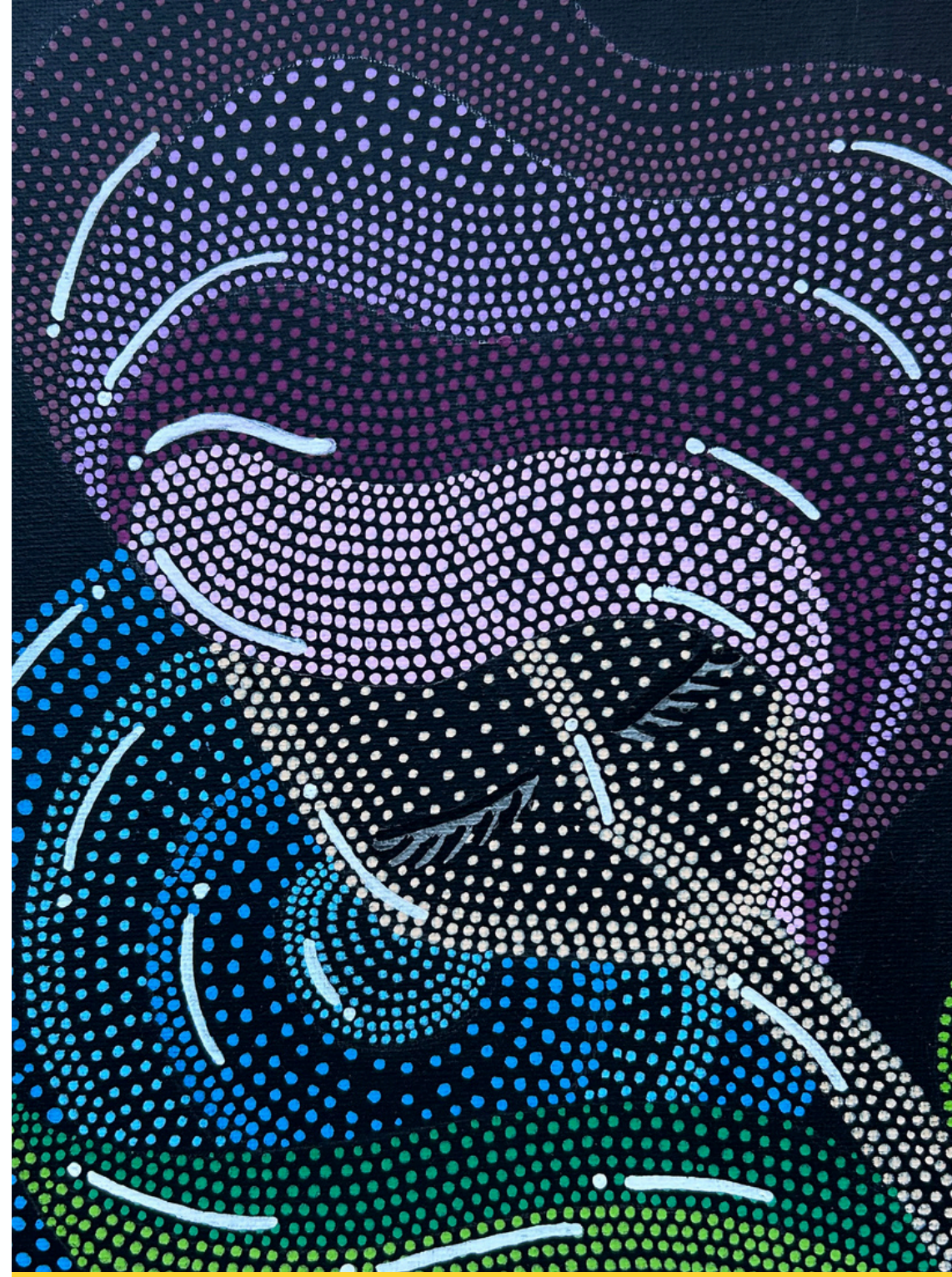
Sus lienzos invitan al espectador a una profunda meditación visual, donde la energía cinética se encuentra con una saturación cromática estructurada.

OBRAS



I SAVE ME

Es la profunda realización de que la mano que nos saca de la oscuridad es la nuestra propia. Sobre el silencioso abismo interior, una silueta luminosa se eleva para encontrarse con un reflejo celestial de sí misma. La obra ilustra el momento de autosalvación, cuando la lucha interna se transforma en una fuente radiante de poder personal.



UNIVERSE

En esta exploración puntillista, los límites del yo se disuelven. Representa un universo donde la humanidad, la naturaleza y las estrellas se entrelazan en un único tapiz dinámico, recordándonos que no estamos simplemente en el universo, sino que somos una parte inseparable de él.



NATURE

En esta obra, la figura femenina se disuelve en la flora. Su forma se funde con hojas y flores para crear una nueva figura híbrida. Una fusión espiritual donde el ser humano y la naturaleza dejan de ser entidades separadas y pasan a formar parte de una única entidad fluida.

Giulia Auria

Giulia nació en Basilicata, Italia. Tras iniciar estudios de biología, decidió orientar su camino hacia la creación artística. En Málaga descubrió la técnica del trabajo con alambre, un material que se convirtió en el centro de su práctica. Desde entonces desarrolla esculturas metálicas inspiradas en la naturaleza, cuyos principales protagonistas son árboles, insectos y otros animales. Su trabajo parte de una fascinación por el misterio que se esconde en la naturaleza y en los procesos de transformación.



A través de la unión del metal, crea nuevas formas que invitan al espectador a detenerse, observar y redescubrir la belleza en los pequeños detalles del mundo que nos rodea.

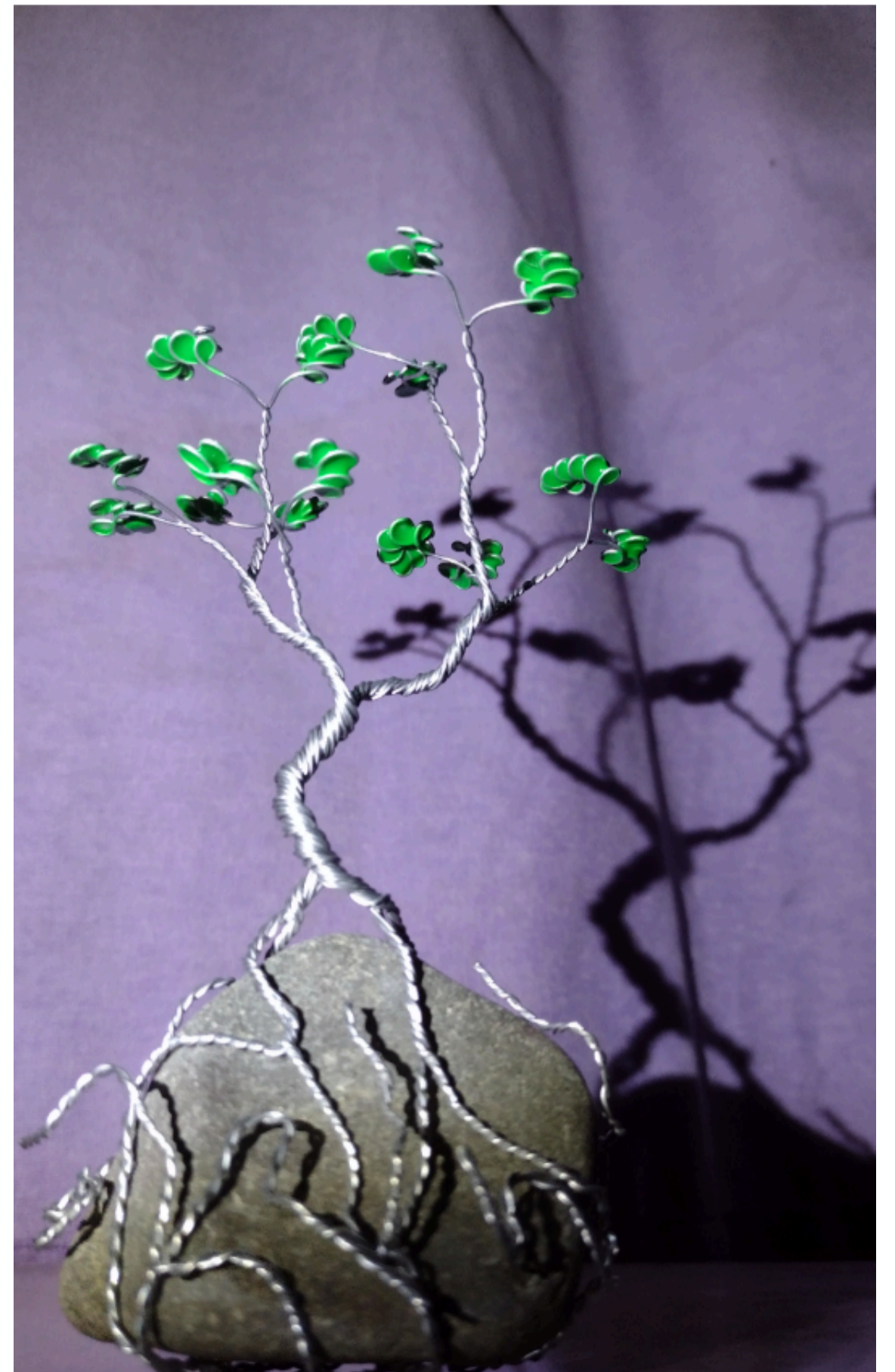
OBRAS



Sus esculturas exploran los seres que habitan con nosotros.



Buscan generar una mirada más atenta y sensible hacia la naturaleza.



Y despertar curiosidad por las formas de vida que suelen pasar desapercibidas.

Sara Cowan

Basic Eccentric

Soy artista visual, poeta y compositora. Pinto desde joven, inspirada por mi tía, también artista, cuya vida y sensibilidad marcaron profundamente mi camino creativo. Aunque estudié economía, el deseo de dedicarme al arte siempre estuvo presente y en 2020 decidí tomar mi práctica artística con mayor seriedad.

Trabajo principalmente el retrato y el mural, y muchas de mis pinturas nacen de mis propios poemas. A través del arte exploro emociones y experiencias personales, transformando sentimientos intensos en imágenes y palabras. También fundé un grupo de arte basado en el aprendizaje en comunidad, donde compartimos sesiones de dibujo del natural y retrato.



Mi proceso creativo nace de mis emociones y experiencias personales. Muchas veces escribo poemas primero y luego los transformo en pinturas, especialmente retratos. A través del arte proceso sentimientos intensos y situaciones de mi vida.

OBRAS



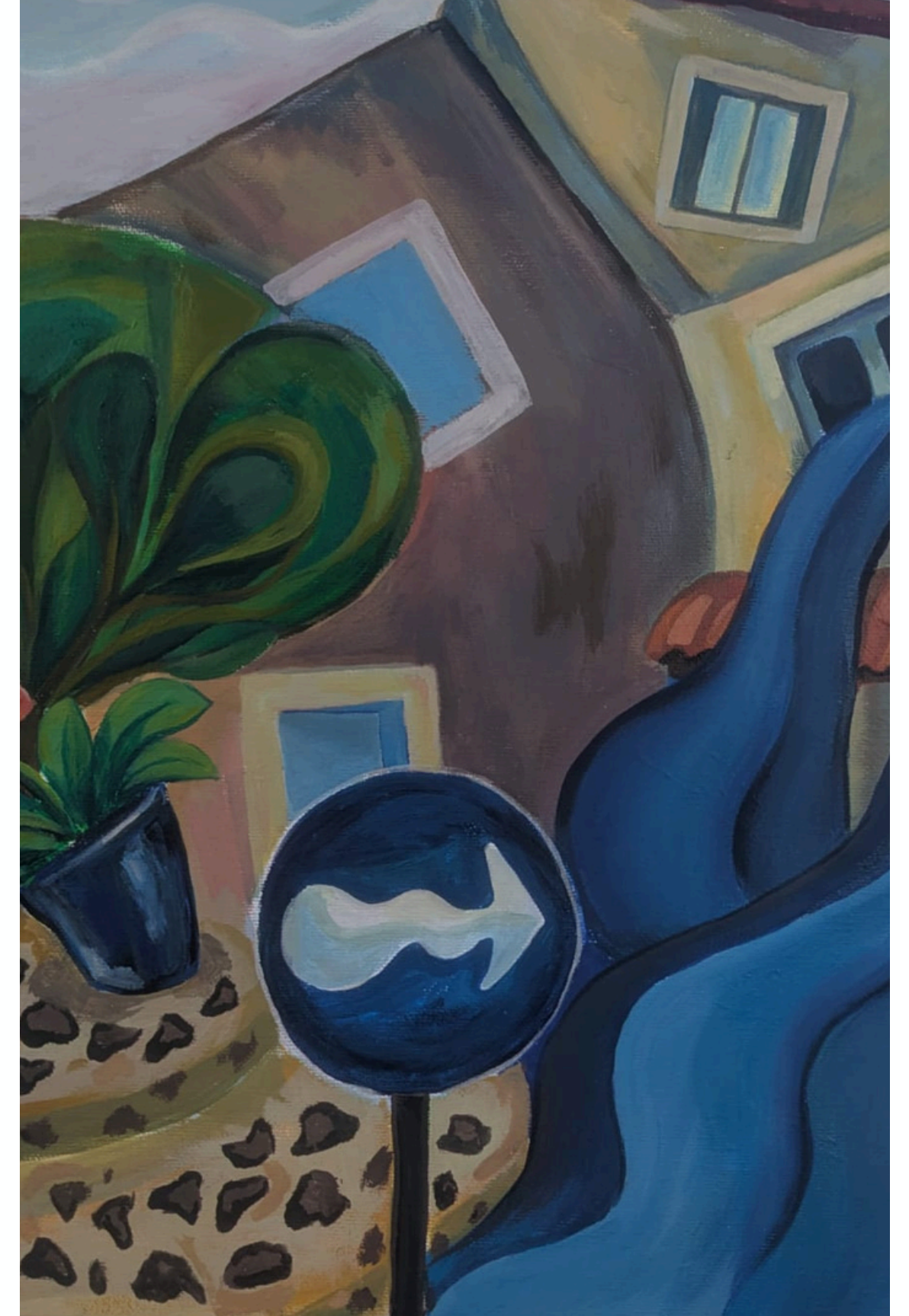
Agua dulce

En relación con *"Mundos y Cuerpos"*, mi trabajo explora cómo el mundo interior



Mi médula aguosa canta

—emociones y sensibilidad—se refleja en el cuerpo y en la expresión de los retratos.



El diluvio

El arte es mi forma de transformar lo que siento en imágenes.

02

MUNDOS&CUERPOS

01

Qué es

Mundos & Cuerpos es un proyecto colectivo impulsado por TierrAdentro y FlowZone que celebra el arte, los cuerpos y la creación como espacio de encuentro y transformación.

02

Qué propone

Talleres, laboratorios, prácticas y una exposición que conectan arte, cuerpo y comunidad, con actividades presenciales en Málaga y participación digital.

03

La exposición

Una muestra colectiva que reúne obras en torno al cuerpo, la percepción y los mundos interiores y exteriores, como espacio sensible donde dialogan miradas diversas y procesos artísticos contemporáneos.

FUNDACIÓN BASSA

La Fundación Bassa es una institución cultural dedicada a la difusión del arte, con sede museística en Málaga y un firme compromiso con la creación contemporánea y la memoria artística.

TU ARTE MUEVE
MUNDOS



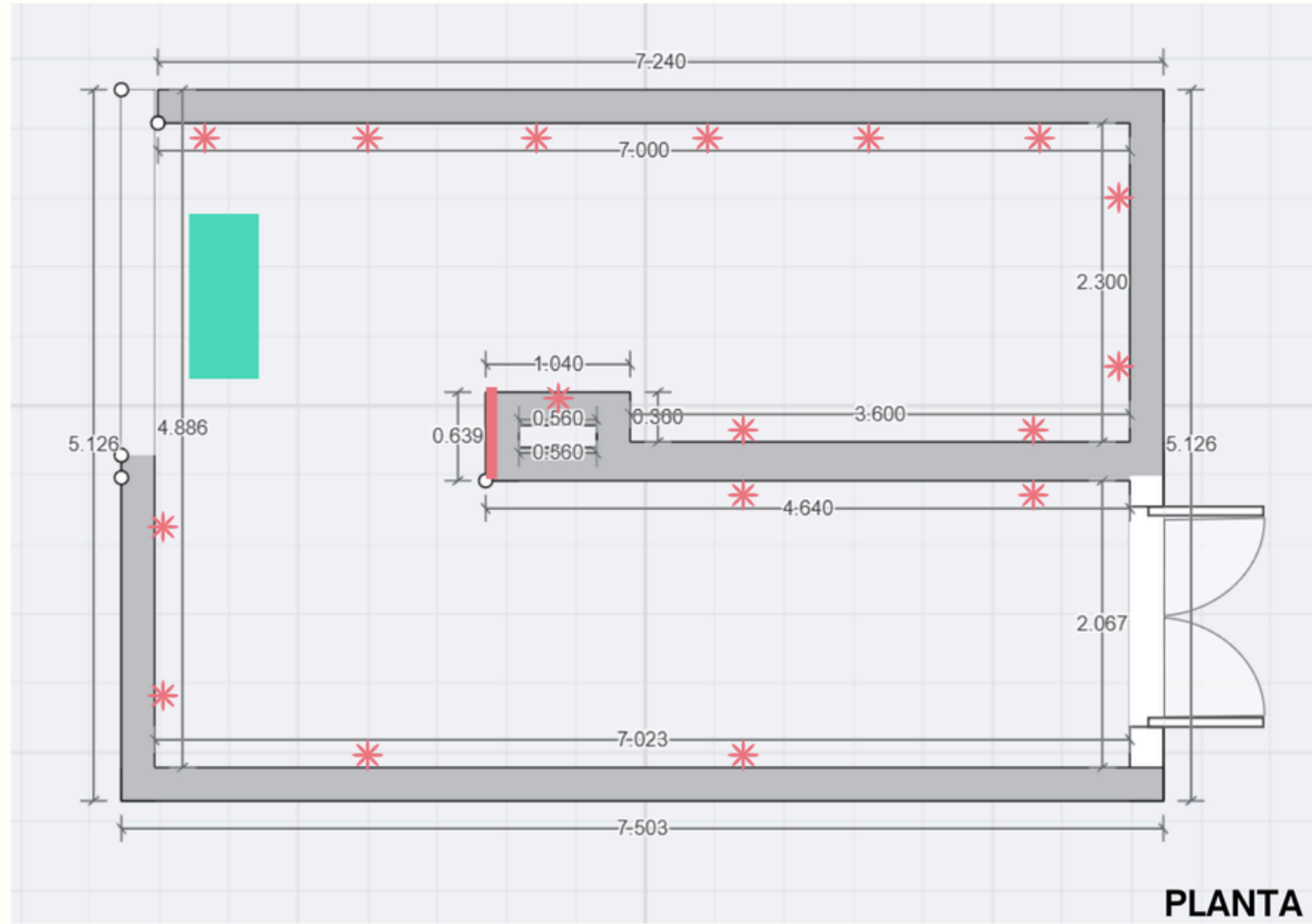
CUADROS



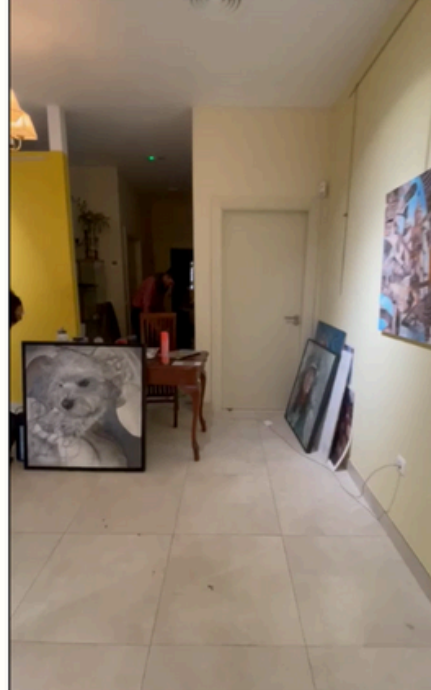
INFORMACIÓN



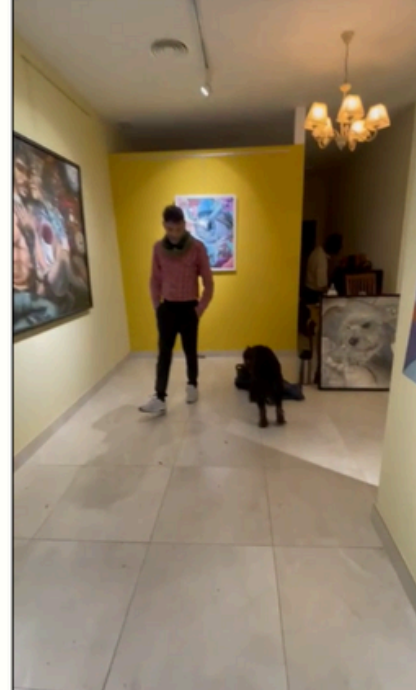
MESA



SUJECIONES



VISTAS



FUNDACIÓN BASSA



Materiales disponibles: 32 sillas - 2 mesas (1,60x80cm) (1,30x57cm)

FLOWZONE + TIERRADENTRO



FLOW
zone

Sara Dürst



Madelainne Duprat